



*En önemli ve verimli görevlerimiz, eğitim ve öğretim işleridir.
Eğitim ve öğretim işlerinde kesinlikle başarı sağlamak gerekir.
Bir milletin gerçek kurtuluşu ancak bu yolla olur.*

K. Atatürk

Okul / Kurum Bilgileri

İL: OSMANİYE		İLÇE: KADIRLI			
Adres	Şehit Kansu KÜÇÜKATESH Mah. 1894 Sokak No 29 Kadirli/OSMANİYE		Coğrafi Konum	http://kadirliyemtal.meb.k12.tr/meb_iys_dosyalar/80/04/112649/harita_thumb.png	
Telefon Numarası	03287181025		Faks Numarası		
e-Posta Adresi	112649@gmail.com		Web sayfa adresi	https://kadirliyemtal.meb.k12.tr	
Kurum Kodu	112649		Öğretim Şekli	Tekli Öğretim	
Okulun Isınma Şekli	Kalorifer		Derslik Sayısı	24	
			Şube Sayısı	11	
Öğrenci Sayısı	Erkek	32	Öğretmen Sayısı	Kadın	8
	Kız	154		Erkek	16
	Toplam	186		Toplam	26

SUNUŞ



Bir ülkenin kalkınmasında en önemli etkenlerden biri çağın gereksinimleri doğrultusunda gelişen bir eğitim yapısına sahip olmaktır. Eğitim, ülke kalkınmasında stratejik bir öneme sahiptir. Nitelikli bir eğitim, nitelikli bir yaşamın ve geleceğin güvencesidir. Yunus Emre Mesleki ve Teknik Anadolu Lisesi olarak, milli eğitimin genel amaçlarına ve temel ilkelerine uygun olarak, öğrencilerimizin sosyal, kültürel ve ekonomik ihtiyaçlarını karşılayacak, yeteneklerinin gelişmesini sağlayacak ve günün teknolojisini kullanarak akademik, mesleki ve teknik eğitim verecek ortamları hazırlamak gibi önemli bir misyonu üstlenmiş bulunmaktayız. Okulumuzun kuruluş amacı; iş ve hizmet alanlarının gereksinimi olan teknik insan gücünü yetiştirmektir. Bu nedenle çevrenin eğitim ve öğretim düzeyini karşılamak, okulda yapılan meslek eğitimini iş ve hizmet hayatının gerektirdiği şartlarda gerçekleştirmek ve çevre okul iş birliğini kurmak okulumuz amaçlarındandır. Ayrıca; ekip ruhuyla çalışan öğretmenlerle ileri teknoloji destekli eğitim sunarak, doğru ve etkili bir iletişimin eğitimde başarımızı artıracığına, öğrencilerimizin öğrenmeyi öğrenmelerinin öncelikli olduğuna inanırız. Bu doğrultuda kurumumuz tarafından 2024-2028 yıllarını kapsayan stratejik plan çalışmalarına başlanmış hedeflerimiz doğrultusunda ve bu süreçte her yıl gelişim planlarımızı yenileyerek; Sabırla, sevgiyle, azim ve kararlılıkla çalışarak hedeflerimize ulaşmak için var gücümüzle çalışacağız.

YASİN LOĞOĞLU
OKUL MÜDÜRÜ

İçindekiler Tablosu

Okul / Kurum Bilgileri	3
SUNUŞ.....	4
1.GİRİŞ VE STRATEJİK PLANIN HAZIRLIK SÜRECİ	7
1.1.Strateji Geliştirme Kurulu ve Stratejik Plan Ekibi	7
1.2. Planlama Süreci:.....	7
2.DURUM ANALİZİ.....	8
2.1.Kurumsal Tarihçe	8
2.2.Uygulanmakta Olan Stratejik Planın Değerlendirilmesi	9
2.3.Yasal Yükümlülükler ve Mevzuat Analizi.....	9
2.4. Üst Politika Belgeleri Analizi	12
2.5. Faaliyet Alanları ile Ürün/Hizmetlerin Belirlenmesi	15
2.6. Paydaş Analizi.....	16
2.6.1. Paydaş Görüş - Önerilerinin Alınması ve Değerlendirilmesi.....	18
2.7. Okul/Kurum İçi Analiz.....	21
2.7.1. Okul / Kurum Teşkilat Şeması	21
2.7.2. Kurum içi analiz.....	22
2.7.2. İnsan Kaynakları.....	24
2.7.3. Teknolojik Düzey	28
2.7.4. Mali Kaynaklar	30
2.7.5. İstatistik Veriler	31
2.8. Çevre Analizi (PESTLE).....	33
2.9. GZFT Analizi	35
3.GELECEĞE BAKIŞ	36
3.1.Misyonumuz.....	36
3.2.Vizyonumuz	36
3.3.Temel Değerlerimiz.....	36
4. AMAÇ, HEDEF VE PERFORMANS GÖSTERGESİ İLE STRATEJİLERİN BELİRLENMESİ	37
5. İZLEME VE DEĞERLENDİRME	39

TABLolar VE ŐEKİLLER LİSTESİ

<i>Tablo 1:Strateji Geliřtirme Kurulu ve Stratejik Plan Ekibi Tablosu</i>	7
<i>Tablo 2: Yasal Yüklümlülükler</i>	10
<i>Tablo 3:Üst Politika Belgeleri</i>	12
<i>Tablo 4: Tablo 4:Üst Politika Belgeleri Analizi</i>	12
<i>Tablo 5:Faaliyet Alanlar/Ürün ve Hizmetler Tablosu</i>	15
<i>Tablo 6:Paydař sınıflandırma ve etki / önem matrisi</i>	17
<i>Tablo 7:Öğrenci Memnuniyet Anket Sonuçları</i>	18
<i>Tablo 8:Öğretmen Memnuniyet Anket Sonuçları</i>	19
<i>Tablo 9:Veli Memnuniyet Anket Sonuçları</i>	20
<i>Tablo 10:Sınıflara ve cinsiyete göre öğrenci sayıları</i>	22
<i>Tablo 11:Kaynařtırma öğrencileri sayısı</i>	22
<i>Tablo 12: Öğrenci alan bilgisi</i>	22
<i>Tablo 13: Yükseköğrenime yerleşen öğrenci sayısı</i>	23
<i>Tablo 14: Öğrenci devamsızlık verileri</i>	23
<i>Tablo 15: Çalışanların Eğitim Düzeyi ve Cinsiyetine Göre Dağılımı</i>	24
<i>Tablo 16: İdari Personelin Hizmet Süresine İlişkin Bilgiler</i>	24
<i>Tablo 17: Öğretmenlerin Hizmet Süreleri</i>	25
<i>Tablo 18 Yönetici ve öğretmenlerin katıldıkları hizmet içi eğitim faaliyeti sayısı</i>	25
<i>Tablo 19: Okul / kurum norm ve ihtiyaç durumu</i>	26
<i>Tablo 20: Okul/Kurumda Oluşan Öğretmen Sirkülasyon Durumu</i>	27
<i>Tablo 21: Okul/Kurumda Oluşan Yönetici Sirkülasyon Durumu</i>	27
<i>Tablo 22: Kurumdaki Mevcut Hizmetli/ Memur/ Yardımcı Personel Sayısı</i>	27
<i>Tablo 23: Okul/kurum Rehberlik Hizmetleri</i>	28
<i>Tablo 24: Teknolojik Araç-Gereç Durumu</i>	29
<i>Tablo 25: Fiziki Mekân Durumu</i>	29
<i>Tablo 26: Gelir-Gider Tablosu (2023 yılı)</i>	30
<i>Tablo 27: Kaynak Tablosu)</i>	30
<i>Tablo 28: Yıllara göre öğrenci sayısı</i>	31
<i>Tablo 29: Yıllara göre sınıf tekrar yapan öğrenci sayısı</i>	31
<i>Tablo 30: Okulda Kurulan Kulüpler</i>	31
<i>Tablo 31: Kurumda Gerçekleştirilen Faaliyet Sayıları</i>	32
<i>Tablo 32: PESTLE Tablosu</i>	33
<i>Tablo 33: GZFT Listesi</i>	35
<i>Tablo 34: Amaç ve Hedefler Tablosu</i>	37

<i>Şekil 1:Okul / kurum Teşkilat Şeması</i>	21
---	----

1.GİRİŞ VE STRATEJİK PLANIN HAZIRLIK SÜRECİ

1.1.Strateji Geliştirme Kurulu ve Stratejik Plan Ekibi

Strateji Geliştirme Kurulu: Okul müdürünün başkanlığında, bir okul müdür yardımcısı, bir öğretmen ve okul/aile birliği başkanı ile bir yönetim kurulu üyesi olmak üzere 5 kişiden oluşan üst kurul kurulur.

Stratejik Plan Ekibi: Okul müdürü tarafından görevlendirilen ve üst kurul üyesi olmayan müdür yardımcısı başkanlığında, belirlenen öğretmenler ve gönüllü velilerden oluşur.

Tablo 1:Strateji Geliştirme Kurulu ve Stratejik Plan Ekibi Tablosu

StratejiGeliştirmeKurulubilgileri		StratejikPlanEkibibilgileri	
AdıSoyadı	Ünvanı	AdıSoyadı	Ünvanı
YASİN LOĞOĞLU	Okul Müdürü	MAHMUT GÜRSOY	Müdür Yardımcısı
MELEK UĞURELİ	Müdür Yardımcısı	MESUT SARIBIYAK	Öğretmen
TAŞKIN DOĞAN	Öğretmen	SEYFEDDİN SEYFİOĞLU	Öğretmen

1.2. Planlama Süreci:

2024-2028 dönemi stratejik plan hazırlanması süreci Üst Kurul ve Stratejik Plan Ekibinin oluşturulması ile başlamıştır. Ekip tarafından oluşturulan çalışma takvimi kapsamında ilk aşamada durum analizi çalışmaları yapılmış ve durum analizi aşamasında paydaşlarımızın plan sürecine aktif katılımını sağlamak üzere paydaş anketi, toplantı ve görüşmeler yapılmıştır.

Durum analizinin ardından geleceğe yönelim bölümüne geçilerek okulumuzun amaç, hedef, gösterge ve eylemleri belirlenmiştir. Çalışmaları yürüten ekip ve kurul bilgileri altta verilmiştir.



2.DURUM ANALİZİ

2.1.Kurumsal Tarihçe

Okulumuz 1983 yılında Cumhuriyet İlkokulunun eski binasında açılmıştır. Buradan 1990 yılının Mayıs ayında şehit Vedat Kocadallı Mahallesi Ak Şemseddin caddesindeki 12 derslik tip proje olan kendi binasına taşınmıştır. Öğrenci mevcudunun azalması sonucunda 2003 yılı sonunda şehit Mehmet Delikuş Mahallesi Çanakkale Caddesindeki Kadirli imam hatip lisesinin ek binasına taşınmıştır. Okulumuz 2010 Eylül ayında Derviş Paşa Lisesi binasında eğitim öğretime devam etmiş 2015-2016 eğitim öğretim yılının Kasım ayında 24 derslikli yeni binasında eğitime başlamıştır.

Okulumuz Bünyesinde;

Adalet Alanı: Zabıt Kâtipliği Dalı

Bilişim Teknolojileri Alanı - Web Tasarım Programcılığı Dalı

Muhasebe ve Finansman Alanı -Bilgisayarlı Muhasebe Dalı

Tarım Alanı-Tarım Tarla Bahçe Bitkileri

Ulaştırma Hizmetleri Alanı-Lojistik Dalı mevcuttur.

Okulumuzda İki Muhasebe Finansman Alanına, biri Bilişim Teknolojileri Alanına ait olmak üzere toplam 3 Bilgisayar Laboratuvarı, 1 adet Muhasebe Finansman Alanına ve 1 adet Adalet Alanı Uygulama Atölyesi olmak üzere 2 adet atölye bulunmaktadır.

2.2.Uygulanmakta Olan Stratejik Planın Değerlendirilmesi

2019-2023 stratejik planında gerçekleştirmeyi amaçlamış olduğumuz 3 temel hedef mevcuttu. Bu hedeflerin ilki; öğrencilerin uyum ve devamsızlık sorunların giderilmesidir. Bu dört yıllık süreçte devamsızlık yapan öğrenci oranı yıllara göre kademe kademe azalma göstermiş, hedefe %80 civarında ulaşılmıştır.

Öğrencilerimizin gelişmiş dünyaya uyum sağlayacak şekilde donanımlı bireyler olabilmesi için eğitim ve öğretimde kalitesinin artırılması amacıyla mezun öğrencilerin istihdam durumu, üniversite yerleşme oranı ve hedefi, öğrencilerin sosyal kültürel aktivitelere katılım oranı, sınıf tekrarı, öğretim yöntemlerinin uygulanabilirliği, ders araç gereçleri yeterliliği konusundaki hedeflere kayda değer oranda ulaşılmıştır.

Eğitim ve öğretim faaliyetlerinin daha nitelikli olarak verilebilmesi için okulumuzun kurumsal kapasitesi güçlendirilmesi; kurumsal iletişim, kurumsal yönetim, bina ve yerleşke, donanım, temizlik, hijyen, iş güvenliği, okul güvenliği konuları ele alınmış ve istenilen hedeflere ulaşılmıştır.

2.3.Yasal Yükümlülükler ve Mevzuat Analizi

Bu bölümde Okul/kurumun mevzuattan kaynaklanan yükümlülükleri, bu yükümlülüklerin mevzuatın hangi maddesine dayandığı ile bu yasal yükümlülüklerle ilişkin tespitler ve ihtiyaçlar mevzuat analizi sürecinde cevaplanması gereken sorular çerçevesinde ortaya konulur.

Tablo 2: Yasal Yükümlülükler

YASAL YÜKÜMLÜLÜKLER	DAYANAK (KANUN, YÖNETMELİK, GENELGE, YÖNERGE)
Atama	657 Sayılı Devlet Memurları Kanunu
	Milli Eğitim Bakanlığına Bağlı Okul ve Kurumların Yönetici ve Öğretmenlerinin Norm Kadrolarına İlişkin Yönetmelik
	Milli Eğitim Bakanlığı Eğitim Kurumları Yöneticilerinin Atama ve Yer Değiştirmelerine İlişkin Yönetmelik
	Milli Eğitim Bakanlığı Öğretmenlerinin Atama ve Yer Değiştirme Yönetmeliği
Ödül, Disiplin	Devlet Memurları Kanunu
	6528 Sayılı Milli Eğitim Temel Kanunu İle Bazı Kanun ve Kanun Hükmünde Kararnamelerde Değişiklik Yapılmasına Dair Kanun
	Milli Eğitim Bakanlığı Personeline Başarı, Üstün Başarı ve Ödül Verilmesine Dair Yönerge
	Milli Eğitim Bakanlığı Disiplin Amirleri Yönetmeliği
Okul Yönetimi	1739 Sayılı Milli Eğitim Temel Kanunu
	Milli Eğitim Bakanlığı İlköğretim Kurumları Yönetmeliği
	Milli Eğitim Bakanlığı Ortaöğretim Kurumları Yönetmeliği
	Milli Eğitim Bakanlığı Meslekî ve Teknik Eğitim Yönetmeliği
	Millî Eğitim Bakanlığı Özel Eğitim Kurumları Yönetmeliği
	Millî Eğitim Bakanlığı İmam Hatip Okulu İdare Yönetmeliği
	Millî Eğitim Bakanlığı Anadolu İmam-Hatip Liseleri Yönetmeliği
	Milli Eğitim Bakanlığı Okul Aile Birliği Yönetmeliği
	Milli Eğitim Bakanlığı Eğitim Bölgeleri ve Eğitim Kurulları Yönergesi
	MEB Yönetici ve Öğretmenlerin Ders ve Ek Ders Saatlerine İlişkin Karar
Taşınır Mal Yönetmeliği	
Eğitim-Öğretim	Anayasa
	1739 Sayılı Milli Eğitim Temel Kanunu
	222 Sayılı İlköğretim ve Eğitim Kanunu
	6287 Sayılı İlköğretim ve Eğitim Kanunu ile Bazı Kanunlarda Değişiklik Yapılmasına Dair Kanun
	Milli Eğitim Bakanlığı İlköğretim Kurumları Yönetmeliği
	Millî Eğitim Bakanlığı Okul Öncesi Eğitim ve İlköğretim Kurumları Yönetmeliğinde Değişiklik Yapılmasına Dair Yönetmelik
	Milli Eğitim Bakanlığı Ortaöğretim Kurumları Yönetmeliği
	Milli Eğitim Bakanlığı Meslekî ve Teknik Eğitim Yönetmeliği
	Milli Eğitim Bakanlığı Eğitim Öğretim Çalışmalarının Planlı Yürütülmesine İlişkin Yönerge
	Milli Eğitim Bakanlığı Ders Kitapları ve Eğitim Araçları Yönetmeliği
	Milli Eğitim Bakanlığı Öğrencilerin Ders Dışı Eğitim ve Öğretim Faaliyetleri Hakkında Yönetmelik
	Milli Eğitim Bakanlığı Destekleme ve Yetiştirme Kursları Yönergesi
	Millî Eğitim Bakanlığı İlkokullarda Yetiştirme Programı Yönergesi
Milli Eğitim Bakanlığı Personel İzin Yönergesi	

Personel İşleri	Kamu Kurum ve Kuruluşlarında Çalışan Personelin Kılık Kıyafet Yönetmeliği
	Memurların Hastalık Raporlarını Verecek Hekim ve Sağlık Kurulları Hakkındaki Yönetmelik
	Milli Eğitim Bakanlığı Personeli Görevde Yükseltme ve Unvan Değişikliği Yönetmeliği
	Öğretmenlik Kariyer Basamaklarında Yükseltme Yönetmeliği
Mühür, Yazışma, Arşiv	Resmi Mühür Yönetmeliği
	Resmi Yazışmalarda Uygulanacak Usul ve Esaslar Hakkındaki Yönetmelik
	Milli Eğitim Bakanlığı Evrak Yönergesi
	Milli Eğitim Bakanlığı Arşiv Hizmetleri Yönetmeliği
Rehberlik ve Sosyal Etkinlikler	Milli Eğitim Bakanlığı Rehberlik ve Psikolojik Danışma Hizmetleri Yönetmeliği
	Okul Spor Kulüpleri Yönetmeliği
	Milli Eğitim Bakanlığı İlköğretim ve Ortaöğretim Sosyal Etkinlikler Yönetmeliği
	Milli Eğitim Bakanlığı Bayrak Törenleri Yönergesi
Öğrenci İşleri	Milli Eğitim Bakanlığı İlköğretim Kurumları Yönetmeliği
	Milli Eğitim Bakanlığı Demokrasi Eğitimi ve Okul Meclisleri Yönergesi
	Okul Servis Araçları Hizmet Yönetmeliği
İsim ve Tanıtım	Milli Eğitim Bakanlığı Kurum Tanıtım Yönetmeliği
	Milli Eğitim Bakanlığına Bağlı Kurumlara Ait Açma, Kapatma ve Ad Verme Yönetmeliği
Sivil Savunma	Sabotajlara Karşı Koruma Yönetmeliği
	Binaların Yangından Korunması Hakkındaki Yönetmelik

2.4. Üst Politika Belgeleri Analizi

Tablo 3: Üst Politika Belgeleri

Temel Üst Politika Belgeleri	Sektörel ve Tematik Strateji Belgeleri
<ul style="list-style-type: none">✓ Kalkınma Planları✓ Orta Vadeli Programlar✓ Orta Vadeli Mali Planlar✓ Cumhurbaşkanlığı Yıllık Programları✓ MEB 2024-2028 Stratejik Planı✓ Osmaniye İl MEM 2024-2028 Stratejik Planı✓ Yunus Emre Mesleki Teknik Anadolu Lisesi 2019-2023 Stratejik Planı✓ Milli Eğitim Şura Kararları	<ul style="list-style-type: none">✓ Öğretmen Strateji Belgesi✓ İklim Değişikliği Eylem Planı✓ Kadının Güçlenmesi Strateji Belgesi ve Eylem Planı✓ Su Verimliliği Strateji Belgesi ve Eylem Planı✓ Ulusal Deprem Stratejisi ve Eylem Planı✓ Ulusal Genç İstihdam Stratejisi ve Eylem Planı✓ Ulusal Enerji Verimliliği Eylem Planı✓ Ulusal Girişimcilik Stratejisi ve Eylem Planı✓ Ulusal Yapay Zekâ Stratejisi✓ 2023-2028 Türkiye Çocuk Hakları Strateji Belgesi ve Eylem Planı✓ Diğer Kamu Kurumlarının Stratejik Planları

Tablo 4: Üst Politika Belgeleri Analizi

Üst Politik a Belgesi	İlgili Bölüm/Referans	Verilen Görev/İhtiyaçlar
On İkinci Kalkınma Planı	Yurtiçi Tasarruflar	350.2, 352.3 Sayılı Tedbir Maddeleri
	Mali Piyasalar	379.2 Sayılı Tedbir Maddesi
	İmalat Sanayii	432.1, 432.3 Sayılı Tedbir Maddeleri
	Otomotiv	473.1 Sayılı Tedbir Maddesi
	Turizm	525.3, 525.4 Sayılı Tedbir Maddeleri
	Girişimcilik ve Kobi'ler	559.2, 559.3, Sayılı Tedbir Maddeleri
	Fikri Mülkiyet Hakları	565.5, 565.6, 565.7 Sayılı Tedbir Maddeleri
	Ticaretin ve Tüketicinin Korunmasının Geliştirilmesine Yönelik Hizmetler	621.8 Sayılı Tedbir Maddesi
	Eğitim	658, 659, 660 Sayılı Araç Maddelerine Dair Değişiklik ve Tedbir
	Çocuk	731.2, 731.3, 731.4, 731.5, 731.6, 732.1, 732.3, 732.5, 733.1, 733.2, 734.4, 735.7, 735.8, 738.2, 738.3, 739.1, 739.2, 739.3, 739.4, 740.4, 742.4, 744.1 Sayılı Tedbir Maddeleri
Gençlik	746.1, 746.2, 746.6, 747.1, 747.2, 748.6 Sayılı Tedbir Maddeleri	

Engelli Hizmetleri	758.1,758.2,758.3,758.4,758.5 Sayılı Tedbir Maddeleri
Sosyal Hizmetler, Sosyal Yardımlar ve Yoksullukla Mücadele	773.1,774.1 Sayılı Tedbir Maddeleri
Gelir Dağılımı	777.4 Sayılı Tedbir Maddesi
Kültür ve Sanat	783.1,783.2,783.5,785.1,785.2,785.3,785.5,789.1,789.2,790.4,793.2 Sayılı Tedbir Maddeleri
Spor	796.1,796.2,796.3,798.3,799.1,799.2,799.3 Sayılı Tedbir Maddeleri
Nüfus ve Yaşlanma	804.1,809.1 Sayılı Tedbir Maddeleri
Ülusal Arası Göç	815.4,816.1 Sayılı Tedbir Maddeleri
Yurt Dışında Yaşayan Türkler	819.1,819.2,819.3,820.7 Sayılı Tedbir Maddeleri
Afet Yönetimi	830.7,831.3,832.1,832.4,833.6,839.1,839.3,841.1 Sayılı Tedbir Maddeleri
Sivil Toplum	940.3 Sayılı Tedbir Maddesi
Kamuda Stratejik Yönetim	942.1,943.1,943.2,943.4,943.5 Sayılı Tedbir Maddeleri
Kalkınma için Ulusal Arası İş Birliği	970.1,970.6,972.6,973.2,973.3,973.4 Sayılı Tedbir Maddeleri
İstihdam	12 Sayılı Tedbir Maddesi

Üst Politika Belgesi	İlgili Bölüm/Referans	Verilen Görev/İhtiyaçlar
Orta Vadeli Program (2024-2026)	Programda Bakanlığımıza bağlı olarak Müdürlüğümüzü ilgilendiren dokuz (19) politik ve tedbir ile Öncelikli Reform Alanlarına Yönelik on (10) düzenleme yer almaktadır.	
	Ödemeler Dengesi	1 Tedbir
	Finansal İstikrar	1 Tedbir
	Afet Yönetimi	1 Tedbir
	Dijital Dönüşüm	4 Tedbir
	Hizmet İhracatının Desteklenmesi	1 Tedbir
	Ne Eğitimde Ne İstihdamda Olan Gençlerin ve Kadınların Eğitim ve İstihdam Katılımı	3 Tedbir
	Yükseköğretimde ve Meslekî ve Teknik Eğitimde Özel Sektör Odaklı Dönüşüm	2 Tedbir
	Kamu Cari Harcamalarında Rasyonelleşme	2 Tedbir
	Afetlere Duyarlı Bütünleşik Mekansal Planlama	1 Tedbir
İklim Değişikliği Mevzuatı, Emisyon Ticaret Sistemi, Sınırdaki Karbon Düzenlemesi Mekanizmasına Uyum	1 Tedbir	
	Yurtçü Tasarruflar	350.2,352.3 Sayılı Tedbir Maddeleri
	Mali Piyasalar	379.2 Sayılı Tedbir Maddesi
	İmalat Sanayii	432.1 Sayılı Tedbir Maddesi
	Otomotiv	473.1 Sayılı Tedbir Maddesi
	Turizm	525.3,525.4 Sayılı Tedbir Maddeleri
	Girişimcilik ve KOBİ'ler	559.2,559.3 Sayılı Tedbir Maddeleri
	Fikri Mülkiyet Hakları	565.6,565.7 Sayılı Tedbir Maddeleri
	Eğitim	661.1,661.4,P.661,P.664,P.665,P.666,P.666

Cumhurbaşkanlığı2 024YıllıkProgramı		P.670,P.672,P.675,P.67 P.680,P.681SayılıPoliti Maddeleri
	Çocuk	P.732,731.2,731.3,731. 733.1,733.2,734.4,735. 739.3,739.4,740.4,742. 744.1SayılıPolitikave
	Gençlik	746.1,746.2,746.6,747. 1,747.2,
	EngelliHizmetleri	758.1,758.2,758.3Sayı
	KültürveSanat	783.1,785.1,785.2,789. 1SayılıTebdir
	UluslararasıGöç	816.1SayılıTebdirMad
	YurtDışındaYaşayanTürkler	819.1,819.2,819.3Sayı
	Kalkınmaİçin Uluslararası İşBirliği	970.1,972.6,973.3Sayı

ÜstPolitikaBelgesi	İlgiliBölüm/Referans	VerilenGörev/İhtiyaçlar
Yunus Emre Mesleki Teknik Anadolu Lisesi 2024-2028 Stratejik Planı	AMAÇ HEDEF: Mesleki ve Teknik Eğitim 1.2. Sosyal ve ekonomik sektörler ile iş birliği içinde ulusal ve uluslararası mesleki yeterliliğe, ahilik kültürüne, meslek ahlakına ve mesleki değerlere sahip; yenilikçi, girişimci, üretken, ekonomiye değer katan ehil iş gücü yetiştirilecektir.	Çağın ihtiyaç duyduğu bilgi, beceri ve yetkinlikleri kazandıran, teknolojiyi üreten, tarih bilinci ve bilim aracılığıyla geleceği kurgulayan, nitelikli insan kaynağı yetiştiren, ekonomiye katkı sunan, değerleriyle bireyi hayata hazır kılan, empati ve nezaket kazandıran bir ortaöğretim yapısı ile öğrenciler yetiştirmek.

2.5. Faaliyet Alanları ile Ürün/Hizmetlerin Belirlenmesi

Bu bölümde mevzuat analizi çıktıları dolayısıyla görev ve sorumluluklar dikkate alınarak okul/kurumun sunduğu temel ürün ve hizmetler verilmiştir. Belirlenen ürün ve hizmetler Tablo 5'te gösterilmiştir.

Tablo 5: Faaliyet Alanlar/Ürün ve Hizmetler Tablosu

Faaliyet Alanı	Ürün/Hizmetler
Öğretim-Eğitim Faaliyetleri	Öğrenci İşleri Kayıt-nakil işleri Devam-devamsızlık Sınıf geçme Sınav hizmetleri Staj işlemleri
Rehberlik Faaliyetler	Öğrenci ve velilere rehberlik yapmak, rehberlik faaliyetlerini yürütmek
Sosyal Faaliyetler	Öğrenci kulüp çalışmaları Okul kermesi
Sportif Faaliyetler	Okul futbol/ basketbol/ voleybol masa. Turnuvaları okul içi sportif yarışmalar
Bilimsel, Kültürel ve Sanatsal Faaliyetler	Okul münazara yarışmaları Resim sergisi TÜBİTAK 4006 Bilim Fuarı TEKNOFEST yarışmalarına yönelik faaliyetler Belirli Gün ve Haftaların kutlanması
İnsan Kaynakları Faaliyetleri (Mesleki Gelişim Faaliyetleri, Personel Etkinlikleri...)	Norm kadro iş ve işlemlerini yürütmek Özlük Dosyalarının Muhafazasını sağlamak Özlük ve emeklilik iş ve işlemlerini yürütmek Disiplin ve Ödül işlemlerinin uygulamalarını yapmak
Okul- Aile Birliği Faaliyetleri	Okul yönetimi ile işbirliği yaparak okulun fiziki donanım ihtiyaçlarının sağlanması Okulun ihtiyaçlarına yönelik bağış işlemlerinin takip edilmesi.
Öğrencilere Yönelik Faaliyetler	Okuma kültürünün yaygınlaştırılması çalışmaları Destek eğitim odası faaliyetleri
Ölçme Değerlendirme Faaliyetleri	Ölçme ve değerlendirme iş ve işlemlerini iş birliği içerisinde yürütmek. Sınavların uygulanması ile ilgili organizasyonu yapmak ve sınav güvenliğini sağlamak. Ders notlarının zamanında girilmesini sağlamak. DYK kazanım testlerinin uygulanması
Öğrenme Ortamlarına Yönelik Faaliyetler	Kodlama atölyesi çalışmaları Akıl ve Zeka Oyunları atölyesi çalışmaları Okul kütüphanesinin zenginleştirilmesi ve aktif kullanımını sağlamak.
Ders Dışı Faaliyetler	Lise / Üniversite tanıtım gezileri Okul kermesi Okul gezileri Okul dışı öğrenme faaliyetleri

2.6. Paydaş Analizi

Stratejik planlama ve kalite yönetiminin temel unsurlarından birisi katılımcılıktır. Stratejik planın sahiplenilmesi ve uygulamanın etkinliğini artırmak amacıyla okulumuzun / kurumumuzun etkileşim içinde olduğu paydaşların görüşleri dikkate alınmıştır. Paydaşlar, idarenin ürün ve hizmetleriyle ilgisi olan, idareden doğrudan veya dolaylı, olumlu ya da olumsuz yönde etkilenen veya idareyi etkileyen kişi, grup veya kurumlardır. Paydaşlar iç paydaşlar ve dış paydaşlar olarak sınıflandırılır.

İç paydaşlar, okul/kurumda gerçekleşen her faaliyetten doğrudan etkilenen veya bir faaliyeti ilerletme/yavaşlatma etkisine sahip olanlardır. Okul/kurumun bir parçası olan bireyleri ifade eder. Okul/kurum müdürü, müdür yardımcıları, öğretmenler, öğrenciler, destek personeli ve okul aile birliği üyeleri iç paydaşlarımızdır.

Dış paydaşlar, okul/kurumun bir parçası olmayan ancak okulda gerçekleşen her faaliyetten dolaylı olarak etkilenen, bağlı/ilişkili/ilgili kişi, grup ya da kurumları ifade eder. Veliler, il ve ilçe millî eğitim müdürlükleri, valilik, kamu kurum ve kuruluşları, muhtarlar, sivil toplum ve özel sektör kuruluşları vb. dış paydaşlarımızdır.

Tablo 6:Paydaş sınıflandırma ve etki / önem matrisi

Paydaş Adı	İç Paydaş	Dış Paydaş	Etki Derecesi	Önem Derecesi
....Kaymakamlığı /Valiliği		√	5	5
İl/ İlçe Milli Eğitim Müdürlüğü İdare ve Personelleri		√	5	5
Öğretmenler	√		5	5
Öğrenciler	√		5	5
Veliler		√	5	5
Okul Müdürlükleri	√		5	5
Rehberlik ve Araştırma Merkezi		√	3	5
Osmaniye Belediyesi		√	4	4
Gençlik Hizmetleri ve Spor İlçe Müdürlüğü		√	3	3
İl/ İlçe Sağlık Müdürlüğü		√	3	3
Aile ve Sosyal Politikalar İl / İlçe Müdürlüğü		√	3	3
..... Sağlık Ocağı / Hastanesi		√	3	3
Mahalle Muhtarlığı		√	4	4
Özel Eğitim ve Rehabilitasyon Merkezleri		√	3	3
Hayırseverler		√	4	4
Eğitim sendikaları		√	3	3
Medya		√	2	2
İl / İlçe Emniyet Müdürlüğü		√	4	4
İl / İlçe Müftülüğü		√	4	4

Önem Derecesi: 1, 2, 3 gözet; 4,5 birlikte çalış

Etki Derecesi: 1, 2, 3 İzle; 4, 5 bilgilendir

Önceliği: 5=Tam; 4=Çok; 3=Orta; 2=Az; 1=Hiç

2.6.1. Paydaş Görüş - Önerilerinin Alınması ve Değerlendirilmesi

Yunus Emre Mesleki Teknik Anadolu Lisesi olarak öğrenci, öğretmen ve personellere memnuniyet anketleri gönderilerek ilgili paydaşlarımızın durum tespit çalışmasında yer almaları istenmiştir. Böylece durum tespitinde bütün bağlı birimlerin ortak katılımı doğrultusunda paydaşlarımızın görüş ve beklentileri yapılan anketlerle tespit edilmiştir. Paydaş anketi okul çalışanları ve öğrencilere uygulanmıştır. Ankete 186 öğrenci, 150 veli, 32 öğretmen olmak üzere toplam 366 kişi katılmıştır.

Tablo 7: Öğrenci Memnuniyet Anket Sonuçları

ÖĞRENCİ MEMNUNİYET ANKETİ		MEMNUNİYET ANKETİ SONUCU	
SN	GÖSTERGELER	SONUÇ	%
1	İhtiyaç duyduğumda okul çalışanlarıyla rahatlıkla görüşebiliyorum.	Katılıyorum	90
2	Okul müdürü ile ihtiyaç duyduğum rahatlıkla konuşabiliyorum.	Kesinlikle Katılıyorum	95
3	Okulun rehberlik servisinde yeterince yararlanabiliyorum.	Katılıyorum	96
4	Okula ettiğimiz öneri ve isteklerimiz dikkate alınır.	Katılıyorum	98
5	Okulda kendimi güvende hissediyorum.	Kesinlikle Katılıyorum	98
6	Okulda öğrencilerle ilgili alınan kararlar dâhil görüşler alınır.	Katılıyorum	90
7	Öğretmenlerin ilgisizliği ve açılarak derslerini işlenişinde çeşitli yöntemler kullanılmaktadır.	Kesinlikle Katılıyorum	97
8	Derslerde konuşma gereği uygun araç gereçler kullanılmaktadır.	Kesinlikle Katılıyorum	95
9	Teneffüslerde ihtiyaçlarımı giderebiliyorum.	Katılıyorum	97
10	Okulun içi ve dışı temizdir.	Katılıyorum	96
11	Okulun binası ve diğer fiziksel mekanları yeterlidir.	Katılıyorum	98
12	Okul kantininde satılan malzemelerin sağlıklı ve güvenlidir.	Kesinlikle Katılıyorum	95
13	Okulumuzda yeterli miktarda sanatsal ve kültürel faaliyetler düzenlenmektedir.	Katılıyorum	97
GENEL DEĞERLENDİRME			95,53

Yapılan öğrenci memnuniyet anketi sonucunda öğrencilerimizin genel memnuniyet düzeyinin %95,53 olduğu görülmektedir. Öğrencilerimiz en çok sosyal kültürel faaliyetlerinden memnun olduklarını belirtmişlerdir. Ancak bu tür faaliyetlerin artırılmasına yönelik çalışmaların, öğrencilerin ilgi alanlarına yönelik konularının gelişime değişime açık alanlar olduğuna yönelik görüş bildirmişlerdir.

Tablo 8:Öğretmen Memnuniyet Anket Sonuçları

ÖĞRETMEN MEMNUNİYET ANKETİ		ANKET SONUCU	
S.N	GÖSTERGELER	SONUÇ	%
1	Okulumuzdaalınankararlar, çalışanlarınkatılımıylaalınır.	Katılıyorum	93
2	Kurumdakitümduyurularçalışanlarazamanındailetilir.	Kesinlikle Katılıyorum	87
3	Her türlüödüllendirmedeadilolma, tarafsızlıkveobjektiflikesastır.	Katılıyorum	90
4	Kendimi, okulundeğerlibirüyesiolarakgörürüm.	Kesinlikle Katılıyorum	93
5	Çalıştığımokulbanakendimigeliştirmeimkânıtanımadır.	Katılıyorum	91
6	Okul, teknikaraçvegereçyönündeniyeterlidonanımasahiptir.	Kesinlikle Katılıyorum	90
7	Okuldaçalışanlarayöneliksosyalvekültürelfaaliyetlerdüzenlenir.	Katılıyorum	87
8	Okuldaöğretmenlerarasındaayrımyapılmamaktadır.	Kesinlikle Katılıyorum	93
9	Okulumuzdayereldevetoplumüzlerindeolumluetkibirakacakçalışmalaryapmaktadır.	Katılıyorum	95
10	Yöneticilerimiz, yaratıcıveyenilikçidüşüncelerinüretilmesiniteşviketmektedir.	Kesinlikle Katılıyorum	93
11	Yöneticiler, okulunvizyonunu, stratejilerini, iyileştirmeyeaçıkalanlarını vs. çalışanlarlapaylaşır.	Kesinlikle Katılıyorum	90
12	Okulumuzdasadeceöğretmenlerinkullanımınatahsisedilmişyerleryeterlidir.	Katılıyorum	95
13	Alanımalişkinyenilikve gelişmeleritakipedervekendimigüncellerim.	Kesinlikle Katılıyorum	92
GENEL DEĞERLENDİRME			91, 46

Yapılan öğretmen memnuniyet anketi sonucunda öğretmenlerimizin genel memnuniyet düzeyinin yeterli olduğu görülmektedir. Öğretmenlerimiz en çok alınan kararlar noktasına şeffaf olunmasından,tarafsız yaklaşımdan,sosyal kültürel faaliyetlerinden memnun olduklarını belirtmişlerdir. Ancak yenilikçi düşünce yöntemleri konularının gelişime açık alanlar olduğuna yönelik görüş bildirmişlerdir.

Tablo 9: Veli Memnuniyet Anket Sonuçları

VELİ MEMNUNİYET ANKETİ		ANKET SONUCU	
SIRA NO	GÖSTERGELER	SONUÇ	%
1	İhtiyaç duyduğumda okul çalışanlarıyla rahatlıkla görüşebiliyorum.	Kesinlikle Katılıyorum	95
2	Bizi ilgilendiren okul duyurularınız zamanında öğreniyorum.	Katılıyorum	80
3	Öğrencimle ilgililikonular da okulda rehberlik hizmetini alabiliyorum.	Katılıyorum	70
4	Okula ettiğim şikayetlerim dikkate alınıyor.	Kesinlikle Katılıyorum	82
5	Öğretmenlerin ilgililik olarak derslerini işlenişinde çeşitli yöntemler kullanmaktadırlar.	Katılıyorum	93
6	Okulda yabancı kişilere karşı güvenlik önlemleri alınmaktadır.	Kesinlikle Katılıyorum	95
7	Okulda bizleri ilgilendiren kararlarda görüşlerimiz dikkate alınır.	Kesinlikle Katılıyorum	85
8	E-Okul Veli Bilgilendirme Sistemi ile okulun internet sayfasını düzenli olarak takip ediyorum.	Katılıyorum	94
9	Çocuğumun okulunu sevdiğini ve öğretmenleriyle iyi anlaşmış olduğunu düşünüyorum	Katılıyorum	90
10	Okul, teknik araç ve gereç yönünden yeterli donanıma sahiptir.	Katılıyorum	88
11	Okul her zaman temiz ve bakımlıdır.	Katılıyorum	97
12	Okulun binası ve diğer fiziksel mekanları yeterlidir.	Katılıyorum	91
13	Okulumuzda yeterli miktarda sanatsal ve kültürel faaliyetler düzenlenmektedir.	Katılıyorum	90
GENEL DEĞERLENDİRME			88,46

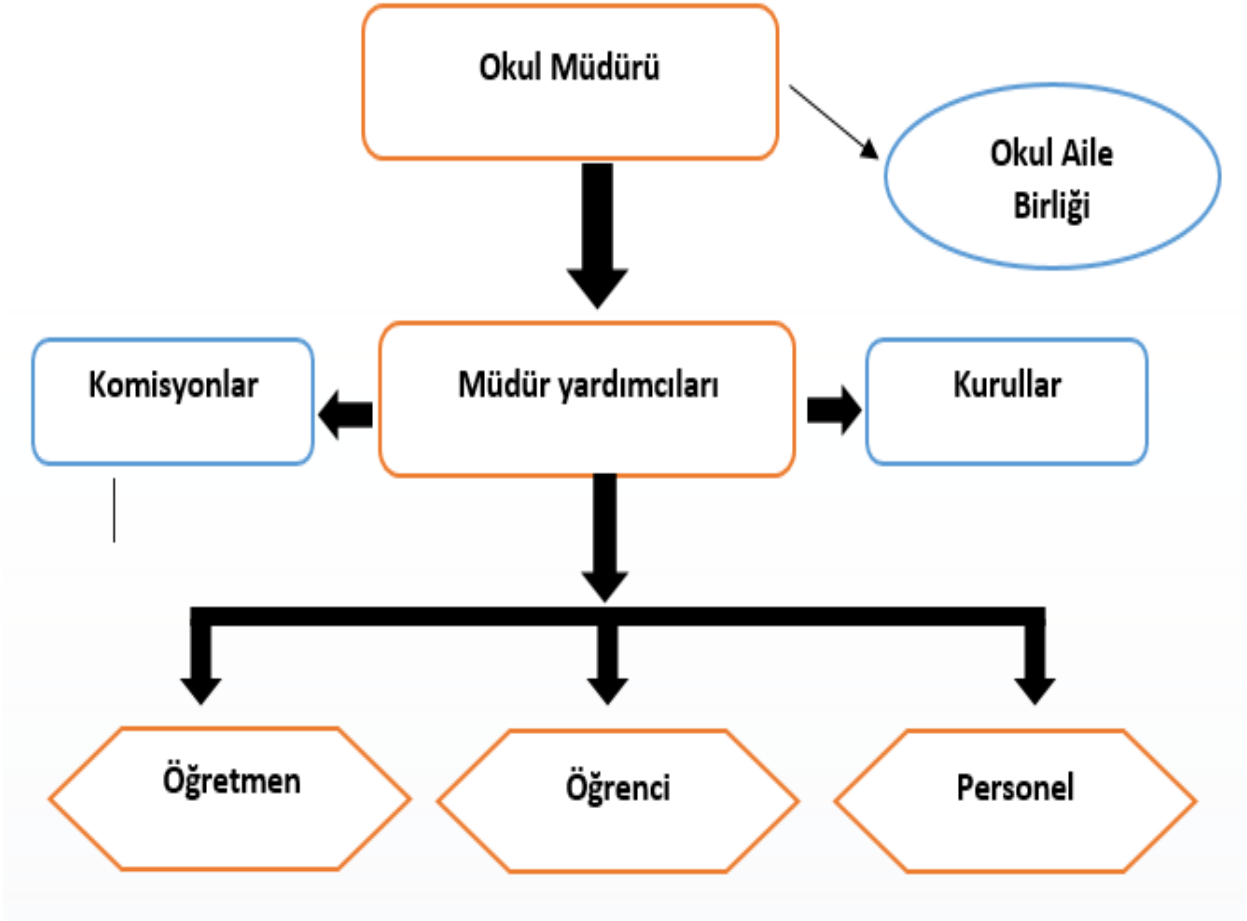
Yapılan veli memnuniyet anketi sonucunda velilerimizin genel memnuniyet düzeyinin yeterli olduğu görülmektedir. Velilerimiz en çok ihtiyaç duyulduğunda okul çalışanlarıyla rahatlıkla görüşmekten memnun olduklarını belirtmişlerdir. Ancak çevrenin okula yönelik ön yargılı tutumunun kırılması konularının gelişime açık alanlar olduğuna yönelik görüş bildirmişlerdir.

2.7. Okul/Kurum İçi Analiz

2.7.1. Okul / Kurum Teşkilat Şeması

Bu bölümde kurumumuzu oluşturan paydaşlara yönelik teşkilat şeması verilmiştir.

Şekil 1:Okul / kurum Teşkilat Şeması



2.7.2. Kurum içi analiz

Bu bölümde okulumuza / kurumumuza yönelik öğrenci sayıları, akademik başarı verileri, devamsızlık ve gerçekleştirilen faaliyetlere yönelik analiz bilgileri yer almaktadır.

Tablo 10:Sınıflara ve cinsiyete göre öğrenci sayıları

SINIFI	KIZ	ERKEK	Toplam
9.Sınıf	2	12	14
10.Sınıf	3	25	28
11.Sınıf	4	24	28
12.Sınıf	23	93	116
TOPLAM	32	154	186

Tablo 111:Kaynaştırma öğrencileri sayısı

SINIFI	KIZ	ERKEK	Toplam
9.Sınıf	0	1	1
10.Sınıf	0	1	1
11.Sınıf	0	0	0
12.Sınıf	0	3	3
TOPLAM	0	5	5

Tablo 12: Öğrenci alan bilgisi

SINIFI	KIZ	ERKEK	TOPLAM
UlaştırmaHizmetleri	3	18	21
TarımAlanı	2	26	28
MuhasebeAlanı	10	78	88
AdaletAlanı	15	17	32
BilişimTek.Aalrı	2	15	17
TOPLAM	32	154	186

Tablo 13: Yükseköğrenime yerleşen öğrenci sayısı

	2021	2022	2023	TOPLAM
Önlisans	10	10	13	33
Lisans	1	1	1	3

Tablo 14: Öğrenci devamsızlık verileri

SINIF	10 -20 günarası		20 Günveüzeri	
	Özörlü	Özörsüz	Özörlü	Özörsüz
9	5	5	6	6
10	4	3	6	5
11	6	7	7	6
12	5	5	5	5

2.7.2. İnsan Kaynakları

Okullarda insan kaynaklarını, organizasyonel amaçlar doğrultusunda en verimli şekilde kullanmak; insan kaynağının iç ve dış gelişmelere uygun olarak etkin bir şekilde planlanmasını, geliştirilmesini ve değerlendirilmesini sağlamak kurumun verimliliği açısından büyük önem taşımaktadır.

Tablo 15: Çalışanların Eğitim Düzeyi ve Cinsiyetine Göre Dağılımı

	DOKTORA			YÜKSEK LİSANS			LİSANS			ÖNLİSANS			LİSE VE ALTI		
	E	K	T	E	K	T	E	K	T	E	K	T	E	K	T
OkulMüdürü							1		1						
MüdürYardımcıları				1	1	2	1		1						
BranşÖğretmenleri				8	3	11	10	4	14						
RehberÖğretmen								1	1						
Memur															
İdariPersoneller															
YardımcıPersoneller															
GüvenlikGörevlisi															
TOPLAM															

Tablo 16: İdari Personelin Hizmet Süresine İlişkin Bilgiler

HizmetSüreleri	2024 YılıTibarıyla	
	KişiSayısı	
1 Yıl	1	
2-3Yıl		
4Yıl		
5 Yıl ve fazlası	3	

Tablo17: Öğretmenlerin Hizmet Süreleri

Hizmet Süreleri	Branşı	Kadın	Erkek	HizmetYılı	Toplam
1-3Yıl					
4-6Yıl		1	1		3
7-10Yıl			5		5
11-15Yıl		2	4		6
16-20 Yıl		3	4		7
20 yıl ve üzeri		2	3		5

Tablo18: Yönetici ve öğretmenlerin katıldıkları hizmet içi eğitim faaliyeti sayısı

AdıveSoyadı	Branşı	KatıldığıHizmet İçi Eğitim Sayısı			
		2021	2022	2023	Toplam
Yasin LOĞOĞLU	İngilizce	3	2	3	8
Ali TÜRKMENOĞLU	Biyoloji	2	3	2	7
Mahmut GÜRSOY	T.D.Edebiyat	1	2	3	6
Melek UĞURELİ	Beden Eğitimi	3	3	3	9
Abdullah HOŞCAN	Beden Eğitimi	2	2	3	7
Emel MART	İngilizce	3	4	4	11
Fuat YILDIZ	Edebiyat	2	2	3	7
Gökтуğ AÇIKGÖZ	Muhasebe Fin.	1	3	4	8
H.İbrahim ELÇİ	Felsefe	2	3	4	9
Hatice Altınok	T.D.Edebiyat	1	2	3	6
Hatice Büyükbayram	Biyoloji	1	1	3	5
Kemal TOPAL	Kimya	2	1	2	5
Kubilay LOĞOĞLU	T.D.Edebiyat	1	2	3	6
Melike GÜRLEK	DİKAB	2	2	3	7
Mesut SARIBIYIK	Bilişim Tek.	1	3	2	6
Murat BİLEN	T.D.Edebiyat	1	2	1	4
Mustafa BAŞIBÜYÜK	Muhasebe Fin.	3	3	2	8
Mustafa EKİCİ	Matematik	1	2	3	6
Oğuz ZİYAN	Muhasebe Fin.	2	1	1	4
Osman UZUNKOCA	Adalet	1	2	3	6

Salih GÖKTÜRK	Tarih	1	2	3	6
Seydeddin SEYFİOĞLU	Bilişim Tek.	2	3	4	9
Sümeyya TEKİN	Muhasebe Fin.	2	2	3	7
Ş.Sami AKDÖL	DİKAB	2	3	3	8
Taşkın DOĞAN	Muhasebe Fin.	1	2	3	6
Tuğba UZUN	Muhasebe Fin.	1	1	2	4
Yasemin BAŞIBÜYÜK	Coğrafya	2	2	3	7
Yasemin KAYA	Rehberlik	3	2	3	8
Ergün GÖKER	Ulaştırma Hiz.	2	3	4	9
Ömer Asaf ARTUK	Tarım Tek.	2	2	4	8

Tablo19: Okul / kurum norm ve ihtiyaç durumu

Brans	Norm	Mevcut	İhtiyaç	Toplam
Adalet	1	1	0	1
Beden EĞİTİMİ	1	1	0	1
Biyoloji	1	1	0	1
Bilişim Teknolojileri	2	2	0	2
Coğrafya	1	1	0	1
DİKAB	2	2	0	2
T.D.Edebiyat	3	3	0	3
İngilizce	1	1	0	1
Tarih	1	1	0	1
Kimya	1	1	0	1
Matematik	1	1	0	1
Muhasebe Finansman	6	6	0	6
Rehberlik	1	1	0	1
Tarım Teknolojileri	1	1	0	1
Ulaştırma Hizmetleri	1	1	0	1
Fizik	1	0	0	1

Tablo20: Okul/Kurumda Oluşan Öğretmen Sirkülasyon Durumu

	Okul/KurumdanAyrılan ÖğretmenSayısı			Okul/KurumdaGöreveBaşlayan ÖğretmenSayısı		
	2021	2022	2023	2021	2022	2023
TOPLAM	2	4	5	1	2	4

Tablo21: Okul/Kurumda Oluşan Yönetici Sirkülasyon Durumu

	Okul/KurumdanAyrılan YöneticiSayısı			Okul/KurumdaGöreveBaşlayan YöneticiSayısı		
	2021	2022	2023	2021	2022	2023
TOPLAM	1	1	1	1	1	1

Tablo 22: Kurumdaki Mevcut Hizmetli/ Memur/ Yardımcı Personel Sayısı

	Görevi	Erkek	Kadın	EğitimDurumu	Hizmet	Toplam
					Yılı	
1	Memur	0	0			
2	Hizmetli	0	1	Lise	5	1
3	GeçiciPersonel					

Tablo23: Okul/kurum Rehberlik Hizmetleri

MevcutKapasite				MevcutKapasiteKullanımıvePerformans					
PsikolojikDanışman NormSayısı	GörevYapanPsikolojikDanışma nSayısı	İhtiyaçDuyulanPsikoloji kDanışmanSayısı	GörüşmeOdasıSayısı	Danışmanlık HizmetiAlan			RehberlikHizmetleri İle İlgiliDüzenlenenEğitim/PaylaşımToplantısı vb. FaaliyetSayısı		
				ÖğrenciSayısı	ÖğretmenSayısı	VeliSayısı	ÖğretmenlereYönelik	ÖğrencilereYönelik	VelilereYönelik
1	1	0	1	186	32	186	4	5	3

2.7.3. Teknolojik Düzey

Okul hizmetlerinin, yararlanıcılara daha hızlı ve etkili şekilde sunulması için güncel teknolojik araçlar etkin bir biçimde kullanılmaktadır. Bu kapsamda modüler bir yapıda kurgulanmış olan Millî Eğitim Bakanlığı Bilgi İşlem Sistemi (MEBBİS) ile kurumsal ve bireysel iş ve işlemlerin büyük bölümü yürütülmektedir. Aynı zamanda sistemde personel ve öğrencilerin bilgileri bulunmaktadır. e-Okul, Veli Bilgilendirme Sistemi gibi modüllere ulaşılarak çalışmalar yürütülmektedir. Müdürlüğümüz resmi yazışmaları elektronik ortamda Doküman Yönetim Sistemi (DYS) üzerinden yapılmaktadır.

Tablo 24: Teknolojik Araç-Gereç Durumu

Araç-Gereçler	Mevcut	İhtiyaç
Etkileşimli Tahta	22	0
Masaüstü bilgisayar	91	0
Dizüstü bilgisayar	3	2
Fotokopi Makinesi	3	0
Yazıcı	7	0
Tarayıcı	0	0
Televizyon	1	0
Projeksiyon cihazı	3	0
Güvenlik Kamerası	32	

Tablo 25: Fiziki Mekân Durumu

Fiziki Mekân	Var	Yok	Adedi	İhtiyaç	Açıklama
Derslik Sayısı	VAR		24	0	
Öğretmen Çalışma Odası	VAR		1	0	
Ekipman Odası	VAR		1	0	
Kütüphane	VAR		1	0	
Rehberlik Servisi	VAR		1	0	
Resim Odası		YOK	0	0	
Müzik Odası		YOK	0	0	
Çok Amaçlı Salon		YOK	0	1	
Spor Salonu		YOK	0	0	
Kantin	VAR		1	0	
BT Laboratuvarı	VAR		1	0	
Kodlama Atölyesi		YOK	0	0	
Müzik Sınıfı		YOK	0	0	
Basketbol Sahası	VAR		1	0	
Çok Amaçlı Salon		YOK	0	1	
Revir		YOK	0	0	
...vb bölümleriyazınız					

2.7.4. Mali Kaynaklar

Kurumun mali kaynakları, bütçe büyüklüğü, döner sermaye, okul-aile birliği gelirleri, kantin vb. gelirler ve harcama kalemleri ortaya konulur. Bütçe işlemlerinin kim tarafından yürütüldüğü belirtilir. Enflasyon oranı da dikkate alınarak plan dönemi boyunca gerçekleşecek kaynak artışı tahmini olarak belirlenir.

Tablo 26: Gelir-Gider Tablosu (2023 yılı)

HARCAMAKALEMLERİ	GİDER	GELİR
Temizlik	0	0
KüçükOnarım	1.504.50	0
BilgisayarHarcamaları	0	0
BüroMakinalarıHarcamaları	0	0
Telefon	0	0
SosyalFaaliyetler	0	0
Kırtasiye	0	0
Diğer	22.721.50	
TOPLAM	24.225.50 tl	17.944.18

Tablo 27: Kaynak Tablosu

Kaynaklar	2024	2025	2026	2027	2028
GenelBütçe					
OkulAileBirliği	20.000	22.000	24.800	26.800	29.400
KiraGelirleri	0	0	0	0	0
DönerSermaye	0	0	0	0	0
DışKaynak/Projeler	0	0	0	0	0
Diğer	0	0	0	0	0
TOPLAM	20.000	22.000	24.800	26.800	29.400

2.7.5. İstatistiki Veriler

Tablo 28: Yıllara göre öğrenci sayısı

	2020- 2021		2021- 2022		2022-2023	
	K	E	K	E	K	E
ÖĞRENCİ SAYISI	140	210	52	148	32	154
TOPLAM	350		200		186	

Tablo 29: Yıllara göre sınıf tekrar yapan öğrenci sayısı

Sınıf tekrarı yapan öğrenci bulunmamaktadır.

SınıfDüzeyleri	2020- 2021	2021- 2022	2022-2023
9. Sınıf	0	0	0
10.Sınıf	0	0	0
11.sınıf	0	0	0
12.sınıf	0	0	0
TOPLAM	0	0	0

Tablo 30: Okulda Kurulan Kulüpler

KulüpAdı	ÖğrenciSayısı (2023)	DanışmanÖğretmenSayısı
AfetHazırlıkKulübü	15	3
DeğerlerKulübü	18	2
EnerjiVerimliliğiKulübü	16	1
GirişimcilikKulübü	19	4
KızılayVeKanBağışıKulübü	27	2
KişiselVerileriKorumaKulübü	20	3
KültürVeEdebiyatKulübü	18	2
SağlıkTemizlikVeBeslenmeKulübü	16	2
SporKulübü	15	1

Tablo 12: Kurumda Gerçekleştirilen Faaliyet Sayıları

Faaliyetler	2020- 2021	2021- 2022	2022-2023
BelirliGünveHaftalaraYönelikKutlamalar	18	20	15
Okultanıtımgezileri	5	5	6
ÜniversiteGezileri	1	1	0
Piknik	2	2	2
Müzegezisi	1	1	1
Kermes	1	0	0
Sınıflarasısportturnuvaları	3	2	2
Münazara	1	1	1
Okuma yarışması	1	1	1
Sergi	0	0	0
YazarBuluşmaları	0	0	0
Şiir Okuma	0	0	0
BilimSöyleşileri	0	0	0
...vbetkinlikler			
TOPLAM	32	33	28

2.8. Çevre Analizi (PESTLE)

Tablo 32: PESTLE Tablosu

Politik-Yasal Etkenler	Ekonomik Etkenler
<ul style="list-style-type: none">➤ Kalkınma Planı ve Orta Vadeli Program,➤ Bakanlık, il ve ilçe stratejik planlarının incelenmesi,➤ Yasal yükümlülüklerin belirlenmesi,➤ Oluşturulması gereken kurul ve komisyonlar,➤ Okul/kurum çevresindeki politik durum.➤ Hükümetin göç politikası➤ Okul-Aile birliği➤ Tasarruf tedbirleri➤ Okul mezunlarının iş olanaklarının geniş olması➤ Zorunlu eğitim➤ Deprem Yönetmeliği➤ Taşınabilir eğitim➤ Yaşanan deprem neticesinde okulumuzun depremden etkilenen başka bir okul ile birleştirilerek birlikte kullanılıyor olması➤ MEB tarafından meslek liselerine yönelikile avantajların artması➤ Üniversite / diyanet başkanlığı,kurumu ile gerçekleştirilen protokol.	<ul style="list-style-type: none">● Okul/kurumun bulunduğu çevrenin genel gelir durumu,● İş kapasitesi,● Okul/kurumun gelirini arttırıcı unsurlar,● Okul/kurumun giderlerini arttırıcı unsurlar,● Tasarruflama imkânları,● İşsizlik durumu,<ul style="list-style-type: none">➤ Velilerin ekonomik düzeyinin zayıf olması➤ Kantin gelirinin olması➤ Hayırseverlerin destekleri➤ Okul gelirinin giderinden dengeli olması➤ Okul bahçesinden elde edilen ürünlerin satılarak okul bütçesine gelir elde edilmesi➤ Ülkedeki ekonomik dalgalanmanın gelir/gider durumunu olumsuz etkilemesi➤ Ödenek eksikliği nedeni ile donanım ve onarım ihtiyaçlarının giderilememesi
Sosyo-kültürel Etkenler	Teknolojik Etkenler
<ul style="list-style-type: none">● Kariyer beklentileri,● Ailelerin ve öğrencilerin bilinçlenmeleri,● Aile yapısındaki değişimler (geniş aileden çekirdek aileye geçiş, erken yaşta evlenme vs.),● Nüfus artışı,● Göç,● Nüfusun yaş gruplarına göre dağılımı,● Hayat beklentilerindeki değişimler (Hızlı parakazanma hırsları, lüks yaşam, dış görünüş, kırsal alandaki kentleşme aşamaları),● Beslenme alışkanlıkları,● Değerler, meslek etik kuralları vb. <ul style="list-style-type: none">➤ Ailelerin eğitim düzeyinin çoğunlukla düşük / iyi olması➤ Okulun göç alan bir mahallede bulunması➤ Velilerin özel eğitim konusunda bilinçsiz olmaları➤ Velilerin özel eğitim öğrencilerine yönelik farkındalık düzeylerinin iyi olması➤ Toplumda dezavantajlı bireylere yönelik farkındalığın yükselmesi➤ Velilerin genel olarak eğitime önem vermesi	<ul style="list-style-type: none">● Okul/kurumun teknoloji kullanım durumu● e-Devlet uygulamaları,● Dijital Platformlar üzerindeki uzaktan eğitim imkânları,● Okul/kurumun sahip olmadığı teknolojik araçlar● Personelin ve öğrencilerin teknoloji kullanım kapasiteleri,● Personelin ve öğrencilerin sahip olduğu teknolojik araçlar,● Teknoloji alanındaki gelişmeler● Teknolojinin eğitimdeki kullanımı<ul style="list-style-type: none">➤ EBA platformu sayesinde öğrencilerin uzaktan eğitim imkanlarının olması➤ Bakanlık tarafından sunulan uzaktan mesleki eğitim kursları➤ Tüm sınıflarımızda etkileşimli tahta olması➤ Güvenlik kameralarının tam olması / eksik olması➤ Sınıflarda klima olması / olmaması➤ Öğretmenlerin dijital yeterliliklerinin düşük /

<ul style="list-style-type: none">➤ Okulda yabancı uyruklu öğrencilerin fazla olması / olmaması.➤ Veli gelir durumunun düşük olması nedeniyle öğrencilerde yetersiz beslenme problemi olması➤ Velilerin akademik başarı beklentilerinin olmaması / yüksek olması➤ Toplumsal olarak meslek liselerine yönelik bakış açısının pozitif yönde değişmesi	<ul style="list-style-type: none">➤ iyi düzeyde olması➤ Okulumuzda fiber internet alt yapısının olması/ olmaması➤ Öğrencilerde artan dijital bağımlılık➤ Öğrencilerin dijital yeterliliklerinin düşük/ iyi olması
ÇevreselEtkenler	
<ul style="list-style-type: none">● Havavesukirlenmesi,● Toprak yapısı,● Bitki örtüsü,● Doğalkaynakların korunması için yapılan çalışmalar,● Çevrede yoğunluk gösteren hastalıklar,● Doğal afetler (deprem kuşağında bulunma, Covid19, vb.)<ul style="list-style-type: none">➤ İlimizin deprem bölgesinde olması➤ Okulumuzun ulaşımının kolay / zor olması➤ Okulumuzun çevresinin yeşillik alanının geniş olması➤ Okulun ana yola yakın olması➤ Okulun trafiğin yoğun olduğu bir sokakta bulunması➤ İlimizde kış mevsiminin yumuşak geçmesi➤ İlimizde yaz mevsiminin erken başlaması➤ Toplu taşıma araçları ile okula ulaşım sağlanabilmesi	

2.9. GZFT Analizi

Tablo 33: GZFT Listesi

İçÇevre		DışÇevre	
GüçlüYönler	ZayıfYönler	Fırsatlar	Tehditler
<ul style="list-style-type: none">➤ Genç ve dinamik bir eğitim kadrosuna sahip olması➤ Öğrencilerin mezuniyetlerinde iş imkanına sahip olması➤ Okul Aile Birliğinin etkin çalışması.➤ Demokratik tavır sergileyen yönetim anlayışına sahip olması.➤ Eğitime uygun bir okul binasına sahip olması.➤ Ulaşım açısından uygun yerde olması.➤ Sınıf öğrenci mevcutlarının standarda uygun olması.➤ Sportif faaliyetler için kapalı spor salonuna sahip olması.➤ Öğretmenlerin büyük bir kısmının kadrolu oluşu.➤ İdare ve öğretmenlerin iş birliği içinde olması.➤ Okul kantininin bulunması.➤ Bulunduğu çevrede sportif ve kültürel yönden başarılı bir okul olması. <p>Okulda görev yapan personelin kısa aralıklarla değişmemesi</p> <ul style="list-style-type: none">➤ Okulumuzda kamera sisteminin bulunması.Okulumuzda etkileşimli tahta kullanımı	<ul style="list-style-type: none">➤ Farklı sosyo-ekonomik yapıya sahip öğrenci profilinin olması.➤ Öğrencilerde ideal ve motivasyon eksikliği➤ Veli işbirliğinin yetersizliği➤ Parçalanmış aile çocuklarının bulunması.➤ Kulüpfaaliyetleri ne öğrenciler tarafından gerekli ilginin gösterilmemesi.➤ Öğrencilerin sağlıklı beslenme probleminin olması.➤ Ders yükünün fazla olması	<ul style="list-style-type: none">➤ Öğrencilerin mezun olmaları durumunda iş sıkıntısı yaşamaması➤ Yüksek öğretime geçişte avantaj sağlaması➤ İlçe Milli Eğitim Müdürlüğümüzle yakın işbirliği içerisinde bulunması.➤ Okulun merkezi konumda olması ve dolayısıyla güvenlik sorununun olmaması.➤ İlçemizde eğitime-öğretime destek veren hayırsever vatandaşların bulunması.➤ İlçemizde sosyal ve kültürel etkinliklerin yapılması➤ Okulumuzun şehir merkezinde olması ve buna bağlı olarak ulaşım sorununun olmaması	<p>Öğrencilerimizin ailelerinin sosyal ve ekonomik düzeyi.</p> <ul style="list-style-type: none">➤ Parçalanmış aileler.➤ Köyden gelen öğrencinin fazla olması ve velilerin yeterince çocuklarının davranışlarını takip edememesi

3.GELECEĐE BAKIŐ

3.1.Misyonumuz

Okulumuzda eđitim gren ğrencilere; Ekip ruhu ile alıŐanğretmenlerle ileri teknoloji destekli eđitim sunmak, Sektrn beklentileri dođrultusunda meslek dersi programlarını gncelleŐtirip sektrn ara eleman ihtiyacını karŐılamak, kendi alanlarında yksek đrenime ğrenci hazırlamak, Kendi iŐyerini aabilecek giriŐimcilik ruhuna sahip bireyler yetiŐtirmek, ğrenci, Veli ve alıŐanların memnuniyetini sađlamak iin varız. Milli ve manevi deđerlere bađlı kendi alanlarında mesleki yeterliliđe sahip bireyler yetiŐtirmektedir.

3.2.Vizyonumuz

Trk Milli Eđitiminin amaları ıŐđında; Atatrk ilke ve inkılaplar dođrultusunda; dođru, drst, ađdas, araŐtırmacı, zgvenini kazanmıŐ, gzelkemizi; Hakettiđi yere getirmek iin, srekli alıŐan, bireyler yetistirmektedir.

3.3.Temel Deđerlerimiz

- 1.Fırsat eŐitliđi
2. Kltrel ve sanatsal duyarlılık
3. İnsan, toplum, bilim ve evre duyarlılıđı
4. Din, ahlak ve deđerlere bađlılık
5. Hukuk ve adalet
6. Katılımcılık ve iŐtiŐare kltr
7. Tarafsızlık, hesap verebilirlik ve Őeffaflık
8. Sorumluluk
9. Vatanseverlik

4. AMAÇ, HEDEF VE PERFORMANS GÖSTERGESİ İLE STRATEJİLERİN BELİRLENMESİ

Tablo35: Amaç ve Hedefler Tablosu

TEMA	EĞİTİM VE ÖĞRETİME ERİŞİM							
Amaç 1	Öğrencilerin eğitim öğretime etkin katılımlarıyla donanımlı olarak bir üst öğrenime geçişi sağlanacaktır.							
Hedef 1.1	Kayıt bölgesinde yer alan öğrencilerin okula devam oranlarının artırılması sağlanacaktır.							
Performans Göstergeleri	Hedefe Etkisi (%)	Plan Dönemi Başlangıç Değeri	2024	2025	2026	2027	2028	İzleme/ raporlama sıklığı
PG 1.1.1. 20 gün ve üzeri özürsüz devamsızlık yapan öğrenci oranı (%)	100	%1,46	1,30	1,15	1	0,7	0,5	İ: 6 ayda bir R: Yılda 1
PG 2.1.2.Yıllık özürsüz devamsızlık ortalaması	100							
Sorumlu Birim	Okul İdaresi							
İş Birliği Yapılacak Birim(ler)	Rehberlik Servisi							
Stratejiler	S-1.1.1. Öğrencilerin devamsızlık nedenleri tespit edilerek devamsızlığa neden olan etmenler tespit edilecektir. S-1.1.2. Okul rehberlik servisi aracılığı ile sürekli devamsızlık yapan öğrencilerle ve velilerle görüşülerek okul tarafından çözülebilecek sorunların giderilmesi sağlanacaktır.							
Riskler	<ul style="list-style-type: none">Velilerin işbirliğine açık olmamasıDevamsızlık sonucu öğrenme kayıplarının oluşması							
Maliyet Tahmini	1.250 TL							
Tespitler	Okulda özürsüz şekilde devamsızlık yapan öğrencilerin olması.							
İhtiyaçlar	Devamsızlığın önlenmesi ve öğrenme kayıplarının giderilmesi için rehberlik çalışmalarının artırılması.							

TEMA	Kalite							
Amaç 3	Rehberlik ve araştırma merkezlerince sunulan özel eğitim hizmetlerinin geliştirilmesini sağlamak							
Hedef 3.2.	Eğitsel değerlendirme ve tanılması yapılan bireylerin özel eğitim hizmetlerine erişiminin izlenmesi sağlanacaktır.							
Performans Göstergeleri	Hedefe Etkisi (%)	Plan Dönemi Başlangıç Değeri	2024	2025	2026	2027	2028	İzleme / raporlama sıklığı
PG 3.2.1. Ziyaret edilen okul oranı (%)	20	% 65	75	85	90	95	100	İ: 6 ayda bir R: Yılda 1
PG 3.2.2. Müşavirlik hizmeti sunulan öğretmen oranı (%)	20	% 24	30	32	34	36	38	
PG 3.2.3. Müşavirlik hizmeti sunulan idareci oranı (%)	20	%30	34	38	42	46	50	
PG 3.2.4. Evde eğitim kapsamında ziyaret edilen birey oranı	20	% 80	85	90	95	100	100	
PG 3.2.5. Okul rehberlik ve psikolojik danışmanlık programı incelenen okul/kurum oranı	20	% 100	100	100	100	100	100	
Sorumlu Birim	Kurum idaresi , kurum rehber öğretmenleri							
İş Birliği Yapılacak Birim(ler)	Okul idareleri, rehber öğretmenler							
Stratejiler	<p>S-3.2.1. Eğitsel değerlendirme ve tanılama sonrası öğretmenlere ve idarecilere yönelik bilgilendirme seminer/toplantı düzenlenecektir.</p> <p>S-3.2.2. Eğitim bölge toplantılarına katılım sağlanacaktır.</p> <p>S-3.2.3. Sorumluluk bölgesinde evde eğitim hizmeti sunulan bireylere yönelik ev ziyareti gerçekleştirilerek izleme ve müşavirlik hizmeti sunulacaktır</p> <p>S-3.2.4. Rehberlik ve psikolojik danışma hizmetlerine ilişkin bilgilendirme yapmak ve ihtiyaç belirlemek amacıyla okul/kurumlara çalışma ziyaretleri düzenlenecektir.</p> <p>S-3.2.5. Belirlenen ihtiyaçlar doğrultusunda okul/kurumlara müşavirlik hizmeti sunulacaktır</p>							
Riskler	<p>Personel yetersizliği nedeni ile zaman problemi yaşanması</p> <p>Okul sayısının çok olması</p> <p>Okul idarelerinin işbirliğine açık olmaması</p>							

	Evde eğitim ihtiyacı olan bireylerin sosyalleşememesi
Maliyet Tahmini	50.000 TL
Tespitler	Sorumluluk alanında çok sayıda okul ve kurum bulunması Evde eğitim alan öğrencilerin varlığı
İhtiyaçlar	Ulaşım sorunlarını gidermek amacıyla kurumsal taşıt ihtiyacı Personel ihtiyacı

5. İZLEME VE DEĞERLENDİRME

Okulumuz Stratejik Planı izleme ve değerlendirme çalışmalarında 5 yıllık Stratejik Planın izlenmesi ve 1 yıllık gelişim planının izlenmesi olarak ikili bir ayrıma gidilecektir. Stratejik planın izlenmesinde 6 aylık dönemlerde izleme yapılacak denetim birimleri, il millî eğitim müdürlüğü ve Bakanlık denetim ve kontrollerine hazır halde tutulacaktır. Yıllık planın uygulanmasında yürütme ekipleri ve eylem sorumlularıyla aylık ilerleme toplantıları yapılacaktır. Toplantıda bir önceki ayda yapılanlar ve bir sonraki ayda yapılacaklar görüşülüp karara bağlanacaktır. 2024-2028 yıllara göre faaliyet raporları (Haziran-Temmuz) hazırlanarak İl / İlçe Millî Eğitim Müdürlüğü Strateji Geliştirme Hizmetleri Şube Müdürlüğüne gönderilmek üzere hazır tutulacaktır.